

Obecní úřad Strašice
Strašice 276/II
338 45 Strašice

Muzeum Středních Brd
Strašice 405
338 45 Strašice

Návrh uspořádání území Vojenského újezdu Brdy po zrušení vojenského újezdu



Strašice, srpen 2011

Návrh uspořádání území Vojenského újezdu Brdy po zrušení vojenského újezdu

1. Úvod

Na základě veřejného vyjádření ministra obrany ČR Alexandra Vondry o chystaném opuštění Vojenského újezdu Brdy armádou proběhla řada jednání představitelů dotčených sousedních obcí¹ a krajů², jakož i expertů přírodních i společenských věd a taktéž občanských sdružení i jednotlivých občanů³, jejichž pracovní náplní či zájmem je oblast Vojenského újezdu Brdy (dále VÚB). Všechna se týkala potenciálního využití rozsáhlého, převážně zalesněného území s v minulosti zlikvidovanou zástavbou původních brdských obcí. Návrh, tak jak je podáván, vychází z většinového názoru, že VÚB by se měl do budoucna stát oblastí, jež díky neobyčejně dobře zachovalému bohatství lesů, existenci lokalit začleněných do systému Natura 2000, resp. do Evropsky významných lokalit a řadou dalších dílčích lokalit se zachovalým prostředím původní přírody a kulturním dědictvím, zasluhuje zvýšenou ochranu se zvláštním režimem. V menšině se ocitá názor, že VÚB je třeba bezesbýtku zachovat v současné správě MO ČR a se současným režimem. Zatím zcela marginální, alespoň pokud se týká veřejných vyjádření, je názor, že VÚB je možno využít k nové zástavbě a podnikatelským aktivitám.

Předkládaný elaborát byl zpracován kolektivem složeným z pracovníků Muzea Středních Brd ve Strašicích a Obce Strašice.

Návrh, který zde předkládáme, chápeme jako sice předběžný, ale zásadní pro další projednávání osudu VÚB na úrovni obcí, krajů i státu.

2. Výchozí situace

2.1. Základní správní a demografické údaje

Údaje o VÚB jsou převzaty z publikace Vojenské újezdy Armády České republiky, 2006⁴. VÚB se rozkládá na ploše 26.009 ha v jihozápadní části Středočeského kraje a je přímo spravován Újezdním úřadem na katastru Vojenského újezdu Brdy v těsném sousedství městyse Jince. Zahrnuje celkem pět katastrálních území, jmenovitě Baština, Hrachoviště, Kolvín, Těně a Záběhlá. Osídleny jsou pouze sídelní útvary Kolvín a Velcí a samoty, resp. hájovny Na hlíně, Okrouhlík, Octárna a Valdek, kde dohromady dle stavu z r. 2006 žije 41 obyvatel, převážně zaměstnanců Vojenské lesy, s. p., divize Hořovice se sídlem tamtéž. Základní přehled o plochách VÚB dle způsobu využívání uvádí následující Tabulka 1.

Tabulka 1, Výměry ploch vojenského újezdu (ha)

| | |
|-----------------------------------|---------------|
| Plochy využívané pro výcvik | 3.023 |
| Plochy hospodářsky využívané | 22.792 |
| Z toho: výměra lesa | 22.164 |
| výměra zemědělské půdy | 187 |
| Výměra vodních ploch | 183 |
| Ostatní plocha | 285 |
| Plochy ve vlastnictví restituentů | 194 |
| Celková plocha újezdu | 26.009 |

2.2. Stručný popis přírodních poměrů

VÚB leží z převážné většiny ve vrchovině Střední Brdy. Nejvyšším bodem je vrchol Tok, 864,9 m n. m a současně nejvyšší vrch Brd, nejnižší bod 439 m n. m. leží mezi vodotečí Ledného potoka a obcí Dobřív na západě VÚB. Převážná většina leží v orografickém celku Brdská vrchovina, nižší jednotka Brdy, na V malá část přechází do nižší jednotky Brdské vrchoviny – Příbramské pahorkatiny, na Z nevelká plocha přechází do Švihovské vrchoviny. Klimaticky se v případě nižších ploch jedná o oblast mírně teplou a vlhkou s ročním průměrným srážkovým úhrnem 550 – 600 mm a průměrnou roční teplotou 7 °C. Nejvyšší oblasti Středních Brd pak náleží do klimatické oblasti chladné a vlhké s průměrným ročním úhrnem srážek přes 800 mm a průměrnou roční teplotou 5,5 °C.

Hydrograficky spadá území VÚB do tří povodí hlavního toku. Sever je odvodňován do Berounky, jih do Otavy a Úslavy. Celkem se jedná o 28 toků, klasifikovaných jako potoky, výjimečně i bystřiny, z nichž největší plochu, 73 km², odvodňuje Klabava, místně zvaná též Padrt'ský nebo Černý potok. Významnými nádržemi jsou Hořejší a Dolejší Padrt'ský rybník a vodní nádrže Obecnice (Octárna), Pílská a Láz.

Geologickou stavbu území tvoří z většiny horniny náležející jednotce barrandienu, resp. pražské pánvi stáří prekambriického a staršího paleozoického, útvary neoproterozoikum, kambrium, ordovik. Na severozápadě se vyskytují i horniny mladšího paleozoika, karbonu, náležející skořickému příkopu. Z platformních pokryvů se místy vyskytují drobné terciární, resp. neogenní pánve. Kvartérní pokryv je velmi pestrý od sutí přes převažující svahové hlíny s variabilním podílem skeletu až po jílovitopísčité náplavy. Z jihu do VÚB zasahuje i regionální jednotka středočeského plutonu, místy se vyskytují i drobné granitoidní masívky (Teslíny).

Celá oblast Středních Brd VÚB nevyjímaje byla v minulosti oblastí s rozvinutou těžbou převážně sedimentárních železných rud. Kromě toho sem z jihu malou část zasahuje i polymetalický revír příbramský, zvláštěností byla těžba rtuťových rud na žilách protínajících železorudné ložisko na Jedové hoře. V současnosti se v rámci VÚB vyskytuje s povolením k dobývacímu prostoru ložisko kamene na Červeném vrchu u Záběhlé.

Ve VÚB leží několik významných paleontologických nalezišť. Dvě jsou poblíž Jinec a obě se vyznačují výskytem kambrických trilobitů, především rodů *Paradoxides* a *Hydrocephalus* s další kambrickou faunou z jineckých vrstev. Jedná se o Vystrkov a skalní břidličný útvar Koníček. Na severu centrálních Brd leží významná lokalita na vrchu Kočka. Byla zde nalezena nejstarší makroskopická fauna, hrotnatci rohu *Kodymirus* v kambrických paseckých vrstvách sedimentovaných v lagunárním prostředí. Spolu s nimi byl zjištěn i plankton rodu *Vladicaris*. Zajímavé nálezy poskytují i drobné lokality s výchozy spodnoordovických souvrství v okolí Neřežína a Strašic.

Mineralogicky zajímavé lokality nalezneme v okolí Strašic, Tění a bývalé hájovny Hromovky, kde jsou naleziště dnes šperkařsky využívaných železitých křemenů a okolí Zaječova s výskyty achátů. Opomenout nelze ani Jedovou horu nad Neřežínem s nálezy pěkných ukázek dufrenitu, rumělky a vzácných, lehce namodralých barytů v důlních odvalech. Existují i drobné lokality s výskytem zajímavých, pro barrandien charakteristických fosfátů.

Pokud se týká reliéfu, je tento velmi pestrý a členitý. Pravděpodobně se jedná o vůbec nejstarší reliéf českého masivu vzniklý již v třetihorách a od těch dob formovaný pouze exogenními geologickými činiteli. Pozornost v souvislosti s morfologií terénu zasluhují skalní slepencová stěna pod Jindřichovou vyhlídkou u Malé Vísce, břidličný skalní útvar Koníček u Jinec nebo umělý výchoz stěny pavlovských slepenců v lomu u Floriána u Dobříva.

Prevážnou část plochy dnes tvoří ponejvíce hospodářské smrkové lesy. Tato vegetace není původní a je důsledkem bouřlivého rozmachu kovoprůmyslu od konce 18. století, kdy původní porost padl především pro výrobu obrovských objemů dřevěného uhlí. Přesto zdejší příroda skýtá řadu unikátů, ať již reliktní původní přírody, nebo zajímavých lokalit podél vod. Patří sem celkem **osm Evropsky významných lokalit**: Hrachoviště, Ohrazenický potok, Felbabka, Octárna, Ledný potok, Padrt'ský potok, Mešenský potok a Padrt'ské rybníky. Hrachoviště s rozlohou 62,83 ha je bezlesí s vojenským cvičišťem, kosenou loukou a lučním ladem se vzácnou flórou (kosatec sibiřský, hořec hořepník). Hlavním důvodem ochrany je výskyt žáby kuňky žlutobřiché. Ohrazenický potok (1,6229 ha) je charakterizován jako přirozená vodoteč s variabilním dnem a průtokem různými biotopy. EVL zde byla vyhlášena z důvodu výskytu mihule potoční. Felbabka poblíž stejnojmenné obce je dalším bezlesím s rozlohou 11,3754 ha. EVL vyhlášena pro výskyt kuňky žlutobřiché. Octárna se rozkládá na ploše 15,0656 ha ve východní části VÚB na nivě potoka s velmi čistou vodou pstruhového pásma. Místy se kromě lesa vyskytují i rašelinné podklady a společenstvo olše lepkavé. Náleží sem i stejnojmenný rybník, jehož břehy jsou rašelinné. Hlavním předmětem ochrany je mihule potoční, avšak vyskytuje se zde krajně ohrožený druh orobince *Typha shuttleworthii* považovaný do r. 1998 za v Čechách vyhynulý. Ledný potok (1,6149 ha) je v úzce zaříznutém lesem porostlém údolí na severu VÚB u Dobříva. Důvodem ochrany je ryba vranka obecná. Území EVL Padrt'ský potok zaujímá plochu 45,1287 ha v pramenné oblasti Klabavy po soutoku s Třítrubeckým potokem. Jsou zde rašelině, podmáčená ostřicová luka s nekosenými pcháčovými lukami a tužebníková lada. I zde se vyskytuje kriticky ohrožený orobinec *Typha shuttleworthii*. Vyhlášení EVL je zde však díky výskytu raka kamenáče. Mešenský potok je na samé západní hranici VÚB, kde tvoří pravostranný přítok Kornatického potoka. Má rozlohu 1,0379 ha. Důvodem ochrany je opět výskyt raka kamenáče. Padrt'ské rybníky sestávající z rybníků Hořejšího a Dolejšího zaujímají plochu cca 180 ha. Tvoří důležitou zásobu čisté vody (asi 4 miliony kubických metrů), jsou pramennou oblastí Klabavy. Na jejich březích nalezneme zachovalé pobřežní porosty, rašelině, okraje lesů. Jedná se o důležitou ornitologickou lokalitu s hnízděním mnoha vzácných a ohrožených druhů (mj. čáp černý, orlovec říční, moták, chřástalové, kachna polák chocholačka atd.), zastavuje zde na tahu řada vzácných severských vodních ptáků. Vyskytuje se zde i velmi vzácný obojživelník skokan ostronosý, ve vodě rak bahenní a vranka obecná. Padrt'ské rybníky jsou největší a nejvýznamnější EVL v Brdech vůbec.

Ve Středních Brdech se dochovala i řada památných stromů, jako je např. alej při silnici od Záběhlé k Padrti, nebo zajímavé stromořadí douglasek v údolí Padrt'ského potoka (jedná se o prvotní výsadbu této introdukované dřeviny colloredo-mansfeldskými lesníky u nás).

2.3. Kulturní dědictví na území VÚB

K hmotným dokladům minulosti na území VÚB řadíme archeologická naleziště z období pravěku a středověku a řadu dochovaných památkových staveb či jejich zřícenin.

Pravěké osady jen výjimečně ležely v sousedství brdského pohoří a do jeho centrální části nepronikaly vůbec. V pravěku totiž pohoří byla především geografickou hranicí, a proto zůstávala téměř neosídlena. Z tohoto pravidla vybočuje několik brdských hradišť, z nichž jsou nejznámější Plešivec, Žďár, Hradec a Třemšín. I z oblasti Středních Brd jsou však známy jednotlivé archeologické nálezy. (L. Smejtek in V. Cílek a kol., Střední Brdy)

Další důležitá archeologická naleziště pocházejí ze středověku. Předně jsou to památky sakrálního charakteru. Za osadou Teslíny směrem k Padrt'ským rybníkům se rozkládají v dolní části zalesněného svahu zříceniny Teslínského kláštera, resp. benediktýnského probošství. Zaniklo v době husitských válek. Dnes jsou zde patrné pouze základy

jednoduchého kostela a klášterní budovy, poslední zeď kostela se zřítila někdy po r. 1900. Na lokalitě dosud neproběhl systematický archeologický průzkum.

K profánním středověkým stavbám patří drobné tvrziště JZ od Strašic v lese za strašickou vodárnou. Malá tvrz sloužila jako opěrný vojenský bod chránící blízkou strašickou železnou huť v dobách rožmberského dominia. Souvisela s aktivitami hutníka a pražského měšťana Ješka, resp. Jeklína. Zanikla asi v souvislosti s vpádem krále Karla IV. na Strašicko. Proveden pouze povrchový sběr a drobná sonda.

Vrch Lipovsko, JV od Strašic. Na návrší stál podle A. Sedláčka, třetí ze soustavy tzv. Strašických hradů. Moderním povrchovým výzkumem nepotvrzen. Vyskytují se však úseky středověkých cest s tarasy a osada dehtářů i se zbytky technologií. Poblíž vrcholu Lipovska se dochovala i destrukce dehtařské pece.

Zřícenina hradu Valdek poblíž Neřežína pod vrchem Beranem, naproti Malé Vísce. Hrad založen Oldřichem Zajícem z Valdeka. V současné době probíhá rekonstrukce památky.

K novodobým památkám patří především tzv. zámeček Tři trubky mezi Strašicemi a Padrtí. Původně lovecká chata Colloredo-Mansfeldů s čestným loveckým dvorem a zázemím.

Upravena v 50. letech 20. století. Ochrany hodná je i sousední malá vodní elektrárna, poháněná dříve vodním kolem. K památkám na průmyslový rozvoj v 18. a 19. století patří i dochované zbytky rudního revíru Jedová hora u Neřežína se zbytky důlních staveb, vedlejších těžních i větrných jam a zejména dochovanou, byť částečně zasypanou hlavní jámou Barbora. Ochranu si zaslouží i řada drobných architektur v terénu (kříže, památníčky) po celém VÚB a některá velká milířiště.

Předválečnou památkou militárního charakteru je zkušební pěchotní srub CE Jordán a nedaleké pozůstatky vojenského bunkru jsou dokladem činnosti německé armády během 2. svět. války.

2.4. Stručná historie VÚB po druhé světové válce

Úmyslně ponecháváme stranou dějiny brdského vojenského prostoru v období první republiky a za nacistické okupace. Základ dnešního VÚB byl položen zákonem č. 169/1949 Sb. o vojenských újezdech. 1. 6. 1950 byl zřízen vojenský újezd se sídlem v Jincích na celkové ploše 20.676,5 ha. V r. 1952 byly vysídleny obce Velcí, Hrachoviště, Přední a Zadní Záběhlá na území Středočeského kraje a Kolvín a Padrt' na území tehdejšího Západočeského, dnes Plzeňského kraje. Až na výjimky (Kolvín a Hrachoviště) byly všechny budovy zdemolovány a srovnány se zemí. Celý vojenský újezd byl převeden pod okres Hořovice a po jeho zrušení pod okres Příbram, kraj Středočeský. Zároveň došlo i ke změnám katastrálních území prakticky všech obcí, které dnes s VÚB sousedí (viz kapitola 3, Návrh správního členění). Ještě během 50. let 20. století byl újezd zmenšen o část Zaječova (Kvaň), Nepomuku, Dobříva, Jinců a Teslín, kde došlo k nové zástavbě sídelními objekty pro armádu a její civilní pracovníky. VÚB tak získal téměř dnešní rozlohu 26.038 ha (dnes 26.009 ha).

3. Návrh správního členění

Následkem vytvoření VÚB v 50. letech 20. století byla totální deformace rozloh a hranic katastrálních území, až úplný zánik katastrů jednotlivých obcí na okraji a samozřejmě uvnitř újezdu. Jak již bylo uvedeno, z důvodu administrativního zjednodušení byla část újezdu vyňata z Plzeňského (Západočeského) kraje a celý VÚB byl uměle, bez ohledu na dosavadní vytvořené vazby, začleněn do Středočeského kraje.

Náš návrh nového správního členění, které by respektovalo původní, historicky vytvořené vazby, znázorňuje přiložená mapa Přehled katastrálních hranic VÚ Brdy.

Návrh předpokládá zrušení současných, z důvodu lesního hospodaření zavedených „vojenských“ katastrálních území (od severu k jihu) Hrachoviště, Těně I, Kolvín, Baština a Záběhlá. Naopak se vrací k původním katastrálním územím, v jejich hranicích před r. 1952. Současně by došlo ke správní úpravě působností obcí s rozšířenou působností (tzv. obcí 3. typu čili bývalých okresů) i k úpravě hranic Plzeňského a Středočeského kraje.

Do Plzeňského kraje, bývalého okresu Rokycany podle tohoto členění připadnou, v hranicích z doby před r. 1952, katastrální území (od východu na západ, od severu k jihu): Těně, Strašice, Dobřív, Mirošov, Skořice, Štítov, Kolvín, Padrt', Záběhlá, Trokavec. Katastry, na nichž fyzicky zanikly jejich obce, budou správou připojeny k existujícím obcím následovně: katastrální území Kolvín k městu Mirošov a katastrální území Padrt' a katastrální území Záběhlá k obci Strašice. V katastru obce Těně bude dle potřeb armády vytvořeno území v armádní jurisdikci v okolí tam umístěného vojenského objektu, tzv. „U němých“, tj. toto území by zůstalo pod přímou správou státu.

Do Plzeňského kraje, bývalého okresu Plzeň – jih připadnou katastrální území Hořice, Číčov, Borovno, Míšov. K. ú. Hořice a Číčov jsou spravovány již nyní městem Spálené Poříčí.

Do Středočeského kraje, bývalého okresu Beroun, připadnou tato katastrální území: Felbabka, Podluhy, Hvozdec, Hrachoviště, Chaloupky, Malá Víska, Zaječov, Baštinka, Kvaň. Pokud se týká katastrů zaniklých obcí, budou na nich správu vykonávat obce: pro katastrální území Hrachoviště město Hořovice, pro k. ú. Baštinka město Hořovice, pro k. ú. Kvaň obec Zaječov.

Do Středočeského kraje, bývalého okresu Příbram připadnou tato katastrální území: Křešín, Ohrazenice, Velcí, Dominikální Paseky, Sádek, Drahlín, Obecnice, Baština, Nepomuk, Vranovice, Láz, Buková, Věšín. Správu na k. ú. Dominikální Paseky již nyní vykonává obec Bratronice, nad k. ú. Buková pak obec Věšín. Nově připadne městysi Jince správa k. ú. Velcí a obci Obecnice správa k. ú. Baština. Na severovýchodě k. ú. Velcí bude vydělen prostor pro pěchotní střelnici vojenských útvarů dislokovaných v Jincích. Toto území bude pod jurisdikcí armády a tudíž v přímé správě státu.

Hranice mezi Plzeňským a Středočeským krajem nově povedou mezi obcemi (katastrálními územími) – od severu k jihu: Těně/Zaječov (Kvaň), Strašice (Záběhlá)/Nepomuk, Strašice (Záběhlá)/Věšín, Strašice (Padrt')/Věšín, Mirošov (Kolvín)/Věšín, Míšov/Věšín.

Přehledně návrh na nové správní členění ukazuje Tabulka č. 2



Tabulka č. 2. Přehled nového správního členění (návrh). Výčet k.ú. nezahrnuje k.ú. mimo současný VÚ Brdy

| Kraj | Pověřený úřad (bývalý okres) | Obec, město | Katastrální území |
|-------------|---------------------------------|----------------|------------------------------|
| Plzeňský | Rokycany | Těně | Těně |
| Dtto | Dtto | Strašice | Strašice, Záběhlá, Padrt' |
| Dtto | Dtto | Dobřív | Dobřív |
| Dtto | Dtto | Mirošov | Mirošov, Kolvín |
| Dtto | Dtto | Skořice | Skořice |
| Dtto | Dtto | Štítov | Štítov |
| Dtto | Dtto | Trokavec | Trokavec |
| Dtto | Blovice | Spálené Poříčí | Hořice, Číčov |
| Dtto | Dtto | Míšov | Míšov |
| Dtto | Dtto | Borovno | Borovno |
| Středočeský | Beroun | Felbabka | Felbabka |
| Dtto | dtto | Podluhy | Podluhy |
| Dtto | Dtto | Hvozdec | Hvozdec |
| Dtto | Dtto | Hořovice | Hrachoviště, Baštinka |
| Dtto | Dtto | Chaloupky | Chaloupky |
| Dtto | Dtto | Malá Víska | Malá Víska |
| Dtto | Dtto | Zaječov | Kvaň |
| Dtto | Příbram | Křešín | Křešín |
| Dtto | dtto | Ohrazenice | Ohrazenice |
| Dtto | Dtto | Jince | Velcí |
| Dtto | Dtto | Bratronice | Dominikální Paseky |
| Dtto | Dtto | Sádek | Sádek |
| Dtto | Dtto | Drahlín | Drahlín |
| Dtto | Dtto | Obecnice | Obecnice, Baština |
| Dtto | Dtto | Láz | Láz |
| Dtto | Dtto | Vranovice | Vranovice |
| Dtto | Dtto | Nepomuk | Nepomuk |
| Dtto | Dtto | Věšín | Věšín, Buková |

4. Návrh ochrany přírody a krajiny

Původní režim výcviku a střežení prostoru VÚB se jevil jako dostačující ochrana přírody a krajiny. Téměř eliminoval vstup veřejnosti, činnost vojenské techniky a střelba se projevovala vcelku příznivě jako ochrana bezlesí se zvláštními typy biocenóz. Ovšem se sníženou intenzitou vojenského výcviku začalo docházet k negativnímu ovlivnění právě v bezlesí, na střelnicích a dopadových plochách. Také zpřístupnění části VÚB pro veřejnost se negativně podepsalo na prostředí zejména zvýšeným výskytem odpadů okolo cyklostezek a celkově hlukovým a dalším rušením lesa neukázněnými návštěvníky. Nelze však mít ani zavřené oči vůči negativním dopadům dosavadního využívání VÚB. Projevuje se především úbytkem

rašelinišť a mechovišť a vůbec vlhkých poloh vlivem neuvážených melioračních zásahů, eventuálně i místy intenzivnější těžby dřeva, k níž je používána těžká technika, která způsobuje hluboké rýhy v terénu, což má za následek větší a rychlejší odtok srážkových vod i vod vzniklých táním sněhu. Důsledkem je oslabená retenční schopnost lesa a vznik bleskových povodní v údolích kolem vodotečí. V některých partiích lesa vznikly i divoké skládky odpadu, jako je tomu ve svahu severně od střelnice Bahna.

Celkově však lze hodnotit prostředí VÚB jako mimořádně čisté a cenné, s minimem ovlivnění člověkem, nepočítáme-li lesní a vodní hospodaření, jehož negativní účinky však doposud nejsou nijak dramatické.

Nastává otázka, jak Střední Brdy chránit od chvíle, kdy bude VÚB zrušen. Z dosud proběhlé diskuse vychází jako optimální varianta zřízení Chráněné krajinné oblasti (dále CHKO) Střední Brdy, jež by téměř, nebo úplně kopírovala současné vymezení VÚB. CHKO by však musela na svém území respektovat některá specifika. Předně se jedná o úplnou stavební uzávěru a nesměla by být povolena ani výstavba na starých zbořeništích, včetně replik původní architektury. Zákaz by se vztahoval i na výstavbu technologií, vč. tzv. ekologických, jako jsou větrné či fotovoltaické elektrárny. Oblast CHKO by byla otevřena tzv. měkké turistice, rozvoj služeb by byl vymezen striktně do obcí na okraji CHKO. Jedinou výjimkou by mohla být výstavba několika útulen uvnitř CHKO s případným základním občerstvením. Ty by však mohly být vybudovány pouze na starých zbořeništích. Ochrana obzvláště cenných dílčích území by se dělala pomocí vyhlášení Přírodních rezervací a Přírodních památek, tedy opět prvků ochrany se zpřísněným režimem či režimem zcela zakazujícím vstup veřejnosti. V první řadě by tak měly být chráněné Evropsky významné lokality vyjmenované v kapitole 2.2., posílené dalšími. Právě do EVL by měl být veřejný vstup zcela zapovězen. Dále se již nyní dá hovořit o potřebě ochrany lokalit s výskytem listonoša letního *Triops cancriformis* na vrcholové náhorní plošině, ochraně paleontologických nalezišť zmíněných v kapitole 2.2., vyhlášení chráněných stromořadí mezi Padrtí a Záběhlou či aleje douglasek v údolí Padrtského potoka atd. Návrhy jednotlivých chráněných lokalit by měly zaznít především z odborných pracovišť na státní, krajské i místní úrovni a ve spolupráci s příslušnými občanskými sdruženími. Na těchto úkolech již řada institucí a organizací reálně pracuje. V polovině září koná Muzeum Středních Brd ve Strašicích odborný seminář k ochraně brdské přírody, odkud se dají očekávat zajímavé a přínosné příspěvky k tématu.

CHKO by působila na území obou dotčených krajů, Plzeňského i Středočeského. Správa CHKO bude fungovat na základě dohody obou krajů. Jako sídlo navrhujeme variantně obec Strašice nebo Míšov. Prvá varianta přináší vhodné budovy i možnost nové výstavby v areálu bývalých vojenských kasáren, kde je řada vhodných objektů v majetku obce. Druhá možnost by umožnila využití kasárenských objektů ve VÚB Brdy u Míšova, které od r. 1968 využívala Sovětská armáda, a jež jsou řadu let opuštěny a bez využití.

Pokud se týká ochrany kulturního dědictví na území potenciálně vyhlášené CHKO, bude nutné provést jeho novou pasportizaci a výkon dozoru nad památkovými objekty přenést na příslušná územní pracoviště NPÚ. Poškozené a příliš zchátralé drobné architektury a předměty dokumentující zaniklý život v Brdech stáhnout z terénu a uložit do příslušných regionálních či tematických muzeí (Muzeum Středních Brd, Strašice, Muzeum Podbrdská, Rožmitál, Muzeum Českého krasu, Beroun, Hornické muzeum v Příbrami a další).

5. Návrh možností lesního a vodního hospodářství a veřejné komunikační sítě

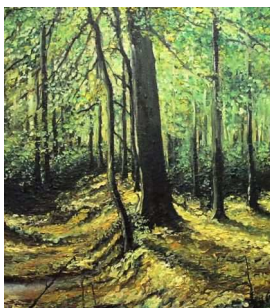
S ohledem na dosavadní vcelku bezproblémové lesní hospodaření firmou Vojenské lesy a statky ČR, s. p., divize Hořovice, navrhujeme, aby tento podnik vykonával lesní hospodářství v oblasti i nadále. Výhodou je i dlouhodobé obeznámení státního podniku s místními

podmínkami. Lesní hospodaření je ovšem nutné dát do souladu s navrženou CHKO. Vojenským lesům by zůstalo i dosavadní rybniční hospodářství.

Výrazným specifikem je vodní hospodářství v současném VÚB. Leží zde řada zdrojů vody pro obce či svazky obcí v obou krajích. Správa a ochrana těchto vodních zdrojů, samozřejmě za dodržení zákona o vodách a souvisejících předpisů a též statutu nově ustanovené, resp. vyhlášené CHKO, by měla přejít do rukou jednotlivých uživatelů, tj. příslušných vodohospodářských sdružení.

Dalším specifikem oblasti jsou silniční komunikace, většinou původní silnice, jež sloužily dopravní obsluze zaniklých obcí, transitu přes Brdy, byly doplněné o řadu účelových vojenských a lesnických komunikací. Jako páteřní a jedinou silniční trasu přes budoucí CHKO vidíme v podobě spojnice Zaječov – Obecnice a Neřežín – Obecnice, kde by byla povolena osobní a lehká nákladní (do 3,5 t) doprava. Ostatní komunikace, ať již se zpevněným, nebo nezpevněným povrchem, budou pro veřejnou dopravu uzavřeny a bude ponechán současný režim závor spravovaných Vojenskými lesy a nově i správou CHKO. Komunikace vedoucí k zvláště chráněným lokalitám budou pro provoz zcela uzavřeny. K údržbě komunikací s nezpevněným povrchem navrhujeme zachovat PDP Červeného lomu u Záběhlé.

Správa a údržba silnice Zaječov – Obecnice a Neřežín – Obecnice by byla svěřena příslušným silničním správám obou krajů. Správu a údržbu ostatních komunikací v CHKO by prováděly Vojenské lesy a statky ČR, s.p.



6. Závěr

Tento návrh není a nechce být komplexním uzavřeným dokumentem. Chce se však stát určitým základem pro další jednání o dalším osudu Středních Brd po avizovaném zrušení Vojenského újezdu Brdy. Je jednoznačné, že následující projednávání budou znamenat časové období minimálně dvou i více let. Na druhou stranu, jak již bylo na počátku uvedeno, je určitým vyjádřením současného konsensu na řešení problému.

Ve Strašicích . 8. 2011

Jiří Hahner, starosta obce Strašice

RNDr. Martin Lang, vedoucí Muzea Středních Brd

Mgr. Jiří Kantor, člen rady obce Strašice

Mgr. Tomáš Svoboda, vedoucí finanční a majetkové správy Obecního úřadu Strašice

Použité podklady:

¹ Stanovisko starostů obcí sousedících s Vojenským újezdem Brdy (Plzeňský kraj), Strašice 31. 5. 2011

Stanovisko zástupců obcí Plzeňského kraje a Středočeského kraje a zástupců Krajských úřadů, Strašice 21. 7. 2011

² Zveřejněné komuniké ze setkání krajských hejtmanů a starostů obcí Středočeského a Plzeňského kraje, Příbram, 4. 8. 2011

³ mj. AOPK, Muzeum Středních Brd, OS Brdy res publica, VHSB, SOS Brdy

⁴ Vojenské újezdy České republiky, Ministerstvo obrany ČR, Praha, 2006

Poznámka: v grafice byly použity obrazy Václava Šestáka